

CD-14600**DISC BRAKE MOUNT FACING
TOOL****EN**

SAFETY : Facing a brake mount is a delicate operation that requires care and attention to details. Please refer to the frame (of fork) manufacturer's technical documentation, as well to the technical documentation of the brake caliper mounting standard. Make sure to wear personal protective equipment, as facing generates chips and dust that may be volatile.

EXCLUSIONS OF WARRANTY : The disc brake mount facing tool acts directly on the frame or fork material. VAR cannot be held responsible for this tool improper use. **Damages resulting from an improper use (electric driver, absence of cutter lubrication...)** are not covered by the VAR warranty.

INSTRUCTIONS

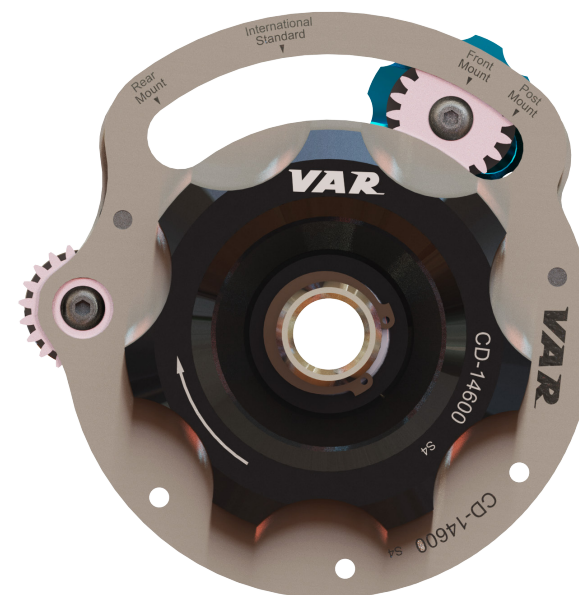
1. Depending on the brake mount standard, install the axle in the designated slot on the tool holder (International Standard or PostMount / Flat Mount)
2. Using a caliper, measure the frame of fork axle width to choose the correct end caps to install on the dummy axle. Following the table above, assemble the end caps and dummy axle on the black tool holder, then install the tool holder in the frame or fork dropouts in the place of the wheel. Use the wheel / frame / fork skewer to secure the tool holder.
3. Depending on the brake mount standard, install the appropriate set of facing cutters. Generally speaking, 13mm cutters are dedicated to International Standard and Front Mount, while 20mm cutters are dedicated to PostMount and Rear Mount.
4. Release the blue knob to align the mobile cutter with the brake mount standard marker. Tighten the knob once the cutter is in position.
5. Using a marking pen, colour the mounts to be surfaced. Once the ink is dry, apply a drop of **VAR CD-77000** cutting oil on the brake mount (except on carbon-fibre mounts that require a drop of water).
6. Install the tool on the tool holder through the guide. It may be necessary to adjust the mobile cutter's position.
7. Align the cutters with the brake mounts. Then secure this alignment with the tool support black knob.
8. Hold the tool with one hand, then rotate the black knob following the arrow with your other hand.
9. The brake mount is faced when the colouring ink has disappeared

CUTTER REPLACEMENT

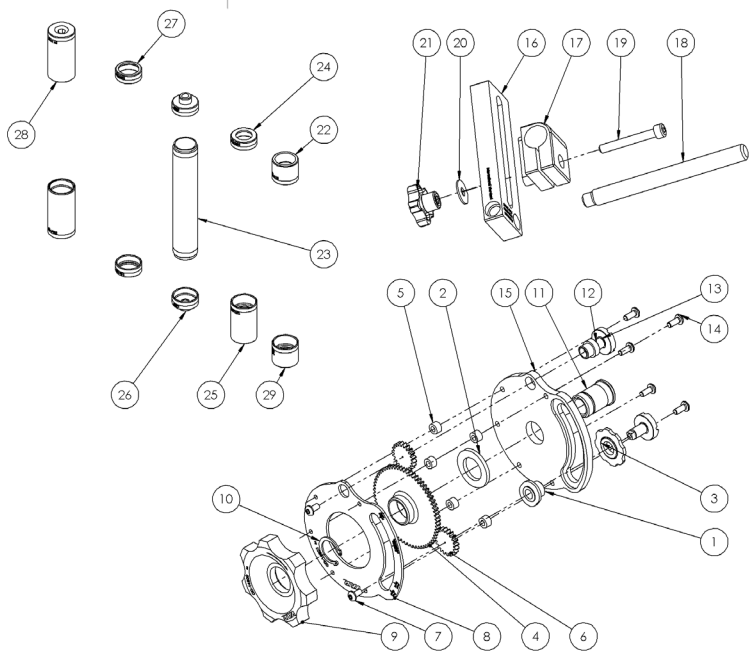
1. Slide a thin flathead screwdriver between the gears to lock their rotation.
2. Using a 2.5mm hex. wrench, release the cutters' retaining screws.
3. Remove the cutters and hold the screws in place.
4. Install the cutters, taking care to align the drive squares (cutters and gears)
5. Tighten the cutters retaining screws to the stop.
6. Check for free rotation.

VAR
VARTOOLS.COM

Espace Eiffel - Lot D6
19-21, Avenue Gustave Eiffel
28630 Gellainville - FRANCE
+33 2 37 33 37 10
contact@vartools.com

CD-14600**OUTIL DE SURFAÇAGE DES
PORTÉES DE FREIN À DISQUE****FR**

Etichetta ambientale digitale
Digital environmental label



No	Ref
1	CD-14517
2	CD-14513
3	CD-14518
4	CD-14530
5	CD-14514
6	CD-14531
7-14	CD-14516
8	CD-14615
9	CD-14623
10	CD-14524
11	CD-14612
12	CD-14611
13	CD-14526

No	Ref
7-14	CD-14516
15	CD-14610
16	CD-14501
17	CD-14502

No	Ref
18	CD-14508
19	CD-14503
20	CD-14504
21	BP-01307

No	Ref
22	CD-14407-B110
23	CD-14405
24	CD-14533
25	CD-14534

No	Ref
26	CD-14407-09
27	CD-14407-15
28	CD-14407-20
29	CD-14407-B148

SELECTION DES ADAPTATEURS / ADAPTORS SELECTION

Dropout	Cap 1	Center sleeve Axe central	Cap 2	Dropout	Cap 1	Center sleeve Axe central	Cap 2
9*100	QR9	Short	QR9	12*165	148*12	Long	157*12
10*135	QR9	Long	QR9	12*170	148*12	Long	157*12
12*100	12*100	Short	12*100	15*100	15*100	Short	15*100
12*135	12*100	Long	12*100	15*110	15*100	Short	15*110
12*142	12*100	Long	142*12 148*12	15*135	15*100	Long	15*100
12*148	12*100	Long	142*12 148*12	15*142	15*100	Long	15*110
12*157	12*100	Long	157*12	15*150	15*100	Long	15*110
				20*110	20*110	Short	20*110

SÉCURITÉ : Le surfacage d'une portée de frein à disque est une opération requérant une grande attention et minutie. Veillez à vous reporter à la documentation technique du fabricant de cadre (ou de la fourche) ainsi qu'à la documentation technique du standard de fixation de l'étrier de frein. Veillez à porter des équipements de protection individuelle (EPI) dans la mesure où le surfacage génère des copeaux et des poussières pouvant être volatiles.

EXCLUSIONS DE GARANTIE : L'outil de surfacage de portées de frein à disque agit directement sur le matériau du cadre ou de la fourche. **VAR** ne peut être tenu responsable des manquements liés à l'utilisation de cet outil. **Les dommages résultant d'une utilisation inadaptée (utilisation d'une visseuse électrique ou le fait de ne pas lubrifier les fraises lorsque l'utilisation le requiert par exemple) ne sont pas couverts par la garantie VAR.**

INSTRUCTIONS

- En fonction du standard des portées de frein, installez l'axe dans l'emplacement dédié sur le support d'outil (International Standard ou PostMount / Flat Mount).
- A l'aide d'un pied à coulisse, mesurez l'entraxe du cadre ou de la fourche afin de sélectionner les bons embouts d'axe. En suivant le tableau précédent, assemblez les embouts sur le support d'outil noir puis installez le support d'outil dans le cadre ou la fourche, à la place de la roue. Utilisez le serrage de la roue / du cadre / de la fourche pour sécuriser le support d'outil.
- En fonction du standard et de la surface de la portée de frein, installez le jeu de fraises adéquates. Généralement, les fraises de 13mm sont dédiées à l'International Standard et au Front Mount, les fraises de 20mm étant dédiées au PostMount et Rear Mount.
- Libérez la molette bleue pour aligner la fraise mobile au repère du standard de portée de frein. Serrez la molette une fois la fraise mobile en position.
- A l'aide d'un marqueur, colorez les portées de frein à surfer. Une fois l'encre sèche, appliquez une goutte d'huile de coupe **VAR CD-77000** sur les portées à surfer (sauf sur les surfaces en fibre de carbone, où une goutte d'eau est nécessaire).
- Installez l'outil dans le support à travers le guide. Il se peut qu'un ajustement de la position de la fraise mobile soit nécessaire.
- Alignez les fraises sur les portées puis verrouillez la position de l'outil avec la molette noire du support d'outil.
- Maintenez l'outil d'une main puis actionnez la molette noire, dans la direction de la flèche, de l'autre main.
- Les portées sont usinées lorsque la coloration effectuée au marqueur a disparu.

REPLACEMENT DES FRAISES

- Glissez un tournevis plat (lame fine) entre les engrenages pour bloquer leur rotation.
- À l'aide d'une clé hexagonale de 2.5mm, dévissez les vis de maintien des fraises.
- Déposez les fraises en conservant les vis dans les engrenages.
- Installez les fraises en veillant à bien aligner les carrés d'entraînement (fraises et engrenages).
- Serrez les vis de maintien des fraises jusqu'en butée.
- Vérifiez la libre rotation des fraises et engrenages.